



UŽÍVATEL'SKÝ MANUÁL

ELEKTRICKÁ KOLOBEŽKA CITY BOSS DUO



Elektrická kolobežka CITY BOSS DUO

Ďakujeme Vám, že ste si vybrali elektrickú kolobežku CITY BOSS.

Dizajn elektrickej kolobežky CITY BOSS naplňuje novú víziu ekologického sveta.

Po troch rokoch vývoja, ladenia každého detailu a testovania jazdných vlastností, Vám predstavujeme elektrickú kolobežku, ktorá sa stane súčasťou Vášho života.

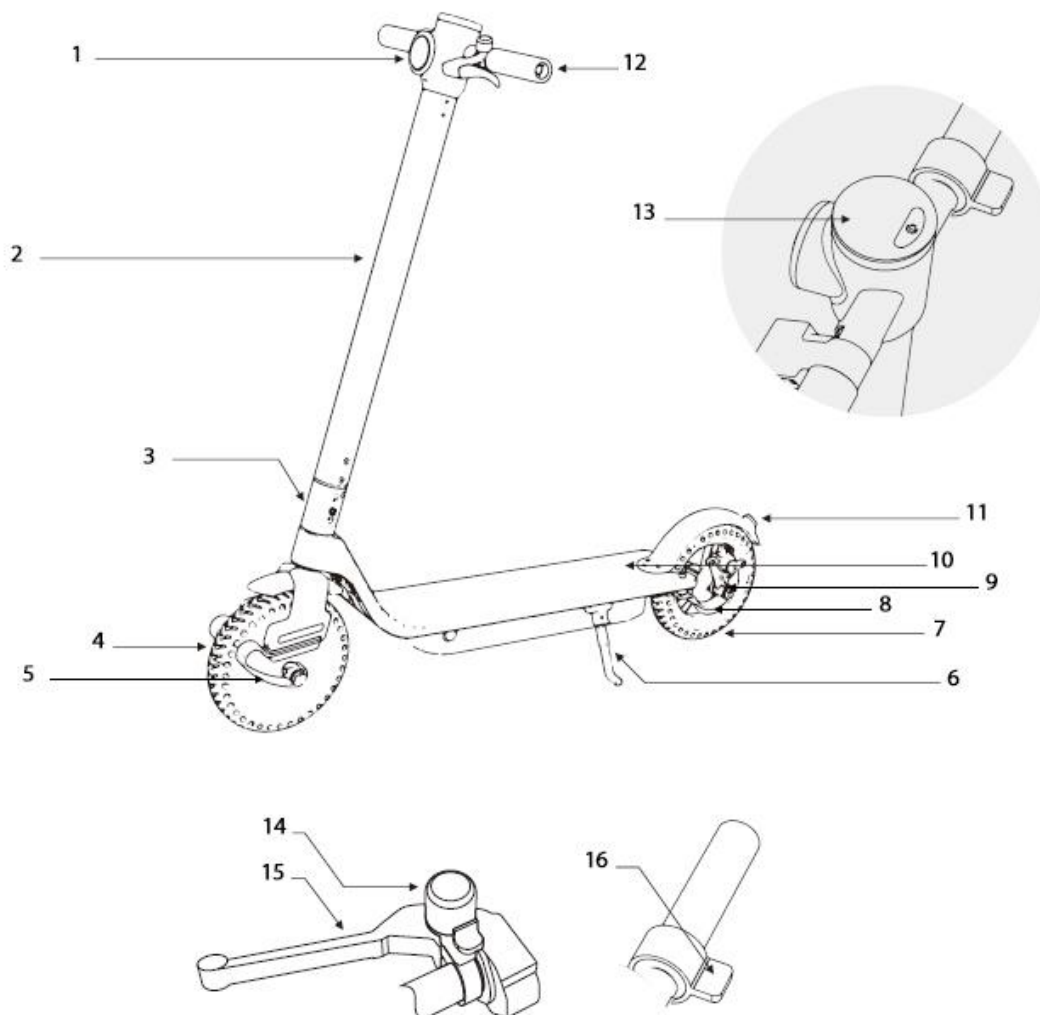
Vybavená špičkovou technológiou premení každú jazdu mestom na nevšedný zážitok.

OBSAH

Komponenty kolobežky	3
Bezpečnostné upozornenie	3
Montáž kolobežky	4
Pred prvou jazdou	5
Rozkladanie kolobežky	5
Skladanie kolobežky	6
Popis displeja	6
Bluetooth aplikace	7
Batéria a nabíjačka	7
Jazdné inštrukcie	8
Údržba	9
Nefunkčnosť kolobežky	9
Likvidácia batérie	10
Záručné podmienky	10
Technické parametre	10

Viac informácií a stiahnutie tohto manuálu nájdete na www.cityboss.eu

KOMPONENTY KOLOBEŽKY



- | | | |
|-------------------------|------------------------|------------------------|
| 1 Predné svetlo | 2 Telo riadidiel | 3 Skladací mechanizmus |
| 4 Predné koleso (motor) | 5 Predný tlmič | 6 Stojanček |
| 7 Zadné koleso | 8 Zadný tlmič | 9 Kotúčová brzda |
| 10 Stúpadlo | 11 Zadné svetlo | 12 Riadidlá |
| 13 Displej | 14 Zvonček (voliteľný) | 15 Páčka brzdy |
| 16 Páčka plynu | | |

BEZPEČNOSTNÉ UPOZORNENIE

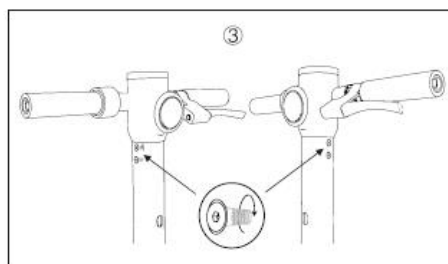
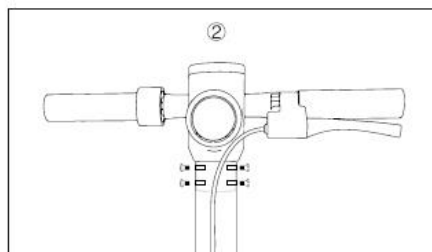
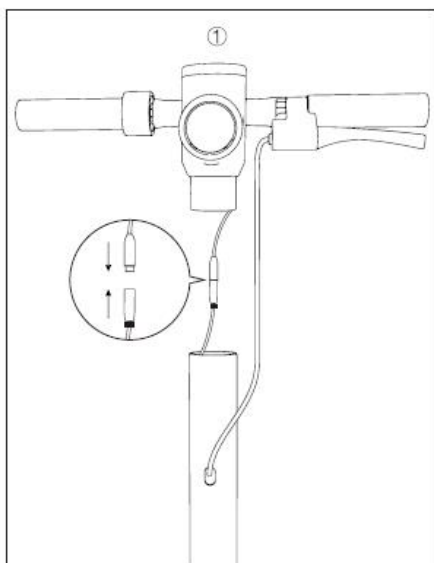
1. Kolobežka je určená na prepravu jednej osoby. Doporučený vek je od 16 rokov. Zariadenie taktiež nie je určené pre osoby pokročilého veku alebo pre tehotné ženy.
2. Pri jazde noste helmu a ďalšie ochranné prostriedky vrátane obuvi.
3. Pred prvou jazdou si vyskúšajte riadenie kolobežky na voľnom priestranstve.

4. Pri jazde sa vyhňte nebezpečným manévrom či riadeniu jednou rukou.
5. Nejazdite do vody, oleja alebo po zamrznutom povrchu.
6. Nepoužívajte kolobežku vo väčšom mraze ako -5°C .
7. Neponorte kolobežku do vody hlbšej ako 5 cm. Mohlo by dôjsť ku skratu batérie či motora.
8. Pokiaľ kolobežku dlhšiu dobu nepoužívate, dobite batériu na 100% kapacity.
9. Elektrická kolobežka CITY BOSS nie je schválená na bežné používanie v premávke na pozemných komunikáciách.
10. Pred používaním kolobežky sa vždy uistite, že jej prevádzkovaním neporušujete miestne predpisy, zákony a nariadenia. Pokiaľ si nie ste istý, obráťte sa na miestne úrady.
11. Skontrolujte si, či všetky diely dobre držia a skrutky nie sú uvoľnené. Poprípade ich dotiahnite alebo sa obráťte na servis.
12. Neprevádzajte nedovolené úpravy alebo neschválenú údržbu, aby ste neznižili bezpečnosť zariadenia.
13. Pravidelne kontrolujte opotrebovanie výrobku. Oopotrebované súčiastky ihneď vymeňte.
14. Pri údržbe a používaní sa striktnie držte manuálu. Zariadenie sami nerozoberajte.
15. Pred každou jazdou skontrolujte stav batérie. Pokiaľ je nedostatočne nabitá, jazdu nezačínajte.
16. Zariadenie slúži výhradne pre osobné použitie. Komerčné využitie nie je dovolené.
17. Pri jazde po nie príliš rovnom povrchu majte nohy uvoľnené a kolena mierne pokrčené.
18. Ostatné aktivity (telefonovanie) môžu citeľne znížiť Vašu pozornosť pri riadení.
19. Neprekračujte max. nosnosť.

MONTÁŽ KOLOBEŽKY

Vyberte kolobežku z krabice a postupujte nasledovne:

1. Prepojte kábel medzi telom riadidiel a hornou časťou riadidiel.
2. Zasuňte hornú časť riadidiel do tela riadidiel tak, aby sa závitý prekrývali.
3. Dotiahnite všetky 4 skrutky (súčasťou balenia).



PRED PRVOU JAZDOU

Pred prvou jazdou skontrolujte/nastavte:

Brzdovú páčku

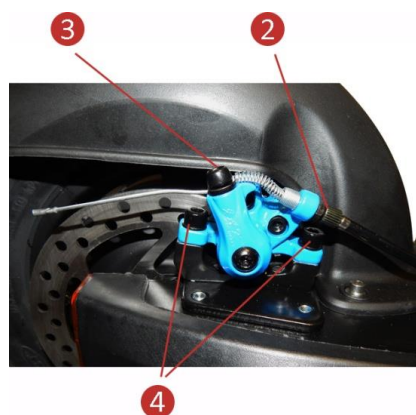
Brzdovú páčku nastavte do takej polohy, aby sa pohodlne stlačila a dotiahnite upevňovaciu skrutku objímky brzdovej páčky.

Brzdu

Brzda je nastavená z výroby. Pokiaľ Vám nastavenie mechanické (kotúčové) brzdy nevyhovuje, môžete ju nastaviť - odporúčame však až po niekoľkých jazdách kým sa brzda zabehne:

a/ intenzita brzdienia sa nastavuje pomocou aretačnej skrutky pri brzdovom mechanizme (2). Povolením poistnej matice a vyskrutkovaním aretačnej skrutky bude intenzita brzdienia vyššia a opačne zaskrutkovaním bude nižšia. Poistnú maticu potom dotiahnite. Popríklad môžete ešte uvoľniť upevňovaciu skrutku lanka (3), lanko posunúť a skrutku opäť dotiahnuť.

b/ vystredenie brzdových doštičiek je možné upraviť aretačnými skrutkami (4) na brzdovom mechanizme - jemne skrutky povolte, vystredte brzdu, aby bol brzdový kotúč uprostred medzi doštičkami, aretačnú skrutku dotiahnite. Doštičky možno tiež vystrediť stredovou aretačnou skrutkou, ktorá sa nachádza na vnútornej strane brzdy (viditeľná po odobraní brzdy).



Nabitie batérie

Pred prvou jazdou kolobežku nabite na 100% kapacity - kontrolná LED na nabíjačke svieti na zeleno.

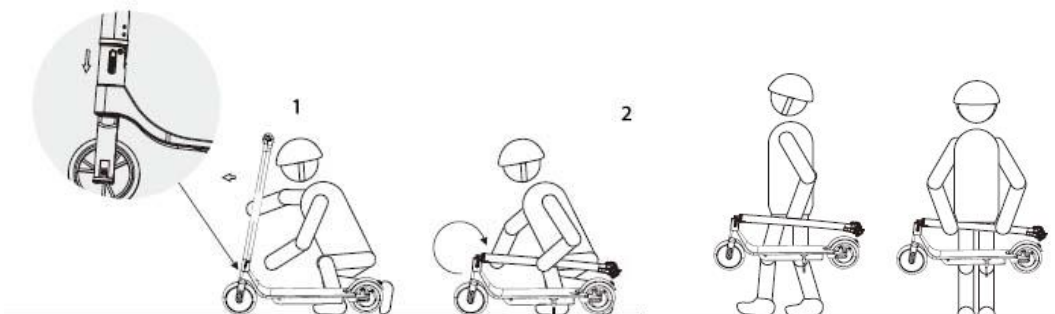
ROZKLADANIE KOLOBEŽKY

1. Odistite telo riadidiel zo zámku na blatníku a nepatrne ho nadvihnite.
2. Zatlačte na poistku skladacieho mechanizmu smerom nadol a zdvihnite telo riadidiel do finálnej polohy.



SKLADANIE KOLOBEŽKY

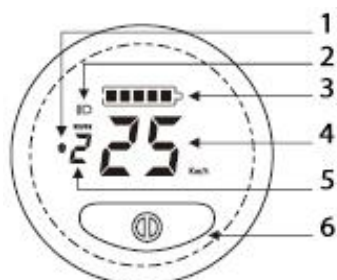
1. Jednou rukou ľahko zatlačte na telo riadidiel dopredu a druhou rukou zatlačte poistku skladacieho mechanizmu smerom nadol.
3. Zložte telo riadidiel do finálnej polohy smerom k zadnému blatníku a zaistite ho do zámku na blatníku.



Kolobežka sa vďaka rýchlemu a bezpečnému skladaciemu mechanizmu ľahko prenáša a skladuje.

POPIS DISPLEJA

Stlačte dlho tlačidlo ON / OFF na displeji. Ozve sa pípnutie a displej sa zapne. Podobne po dlhom stlačení ON / OFF kolobežku vypnete.



1 Bluetooth
4 Aktuálna rýchlosť

2 Svetlo
5 Rýchlostný stupeň

3 Ukazovateľ nabitia batérie
6 Zapnutie / vypnutie (ON / OFF)

Zobrazenie hodnôt pri zapnutí

a/ aktuálna rýchlosť v Km/h

b/ rýchlostný režim: 1-pomalý; 2-rýchly

c/ ukazovateľ nabitia batérie

d/ bluetooth (ak nie je pripojené, ukazovateľ bliká)

Nastavenia rýchlostného režimu

Kolobežka je vybavená dvoma rýchlostnými režimami, ktoré upravujú max. rýchlosť kolobežky.

Pri zapnutí displeja je nastavený vždy stupeň 1.

Zmena rýchlostného režimu: stlačte krátko 1x tlačidlo ON / OFF - rýchlostný režim sa prepne na 2. stupeň.

Zapnutie / vypnutie svetla: stlačte krátko 2x tlačidlo ON / OFF - predné i zadné svetlo sa rozsvieti / zhasne.

Zmena jednotky rýchlosti: stlačte krátko 3x tlačidlo ON / OFF - jednotka rýchlosti sa prepne z km/h na míle/h.

BLUETOOTH APLIKÁCIA MIMIDA

Stiahnite si do mobilu aplikáciu Mimida (napr. <https://play.google.com/store>)

Po prepojení aplikácie s kolobežkou je možné v aplikácii zobrazíť celkovo prejdené km, zaznamenávať trasu kolobežky na mape a využíť ďalšie funkcie.

BATÉRIA A NABÍJAČKA

Každá elektronická kolobežka CITY BOSS má svoju batériu a nabíjačku. Každá kolobežka a jej časti majú taktiež svoje sériové číslo.

Nikdy nenabíjajte batériu inou nabíjačkou, než tou, ktorá ku kolobežke patrí! Inak hrozí vážne riziko nebezpečia či zničenia batérie. Naša spoločnosť nezodpovedá za zničenie batérie či nabíjačky pokiaľ tento pokyn nebudete dodržiavať.

Lítiová batéria

Pred prvým použitím kolobežky batériu nabijte na 100%. Aby ste mali istotu dojazdu do svojho cieľa, odporúčame dobiť batériu na plnú kapacitu najneskôr keď na displeji ukazovateľ batérie pri jazde zobrazuje už iba dva články. Pokiaľ kolobežku dlhšiu dobu nepoužívate (dlhšie než 2 mesiace), dobijte batériu na 100% kapacity.

Batéria má ochranu proti podbitiu. **K podbitiu batérie môže napriek tomu dôjsť pri dlhom skladovaní (napr. cez zimu) bez priebežného dobíjania alebo počas krátkodobého skladovania vybité kolobežky - úplne vybitú kolobežku vždy obratom nabite! Na podbitú batériu sa nevzťahuje záruka!**

Ak podbitá batéria nereaguje ani po pripojení na nabíjačku, kontaktujte svojho predajcu.

Batéria sa taktiež môže poškodiť vďaka abnormálnemu vystavovaniu vode, nárazom a pod. V tom prípade sa na ňu nevzťahuje ani záručná lehota.

Kontaktujte svojho predajcu pokiaľ:

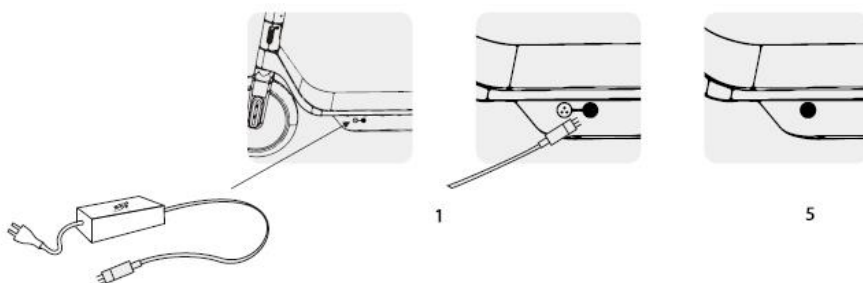
- cítite z batérie zvláštny zápach
- sa batéria behom jazdy nadmerne zahrieva
- sa zdá, že z batérie tečie kvapalina

Nabíjačka

Inteligentná nabíjačka dodávaná ku kolobežke automaticky nabíjačku odpojí, pokiaľ je batéria nabitá na 100%-má ochranu proti prebitiu. Z dôvodu bezpečnosti a optimálnej životnosti batérie ale neodporúčame nechať kolobežku pripojenú k nabíjačke po úplnom nabití batérie.

Postup pri nabíjaní

1. Odoberte ochrannú krytku nabíjacieho konektora (zásuvky) umiestneného na ľavej strane nášľapu kolobežky a zasunúť do nej konektor (zástrčku) nabíjačky.
2. Pripojte nabíjačku do elektrickej siete 220V.
3. Proces nabíjania je funkčný, pokiaľ LED svetlo na nabíjačke svieti na červeno. Po nabití batérie sa LED svetlo rozsvieti na zeleno.
4. Po nabití batérie odpojte nabíjačku z elektrickej siete a konektor nabíjačky (zástrčku) z konektora kolobežky (zásuvky).
5. Starostlivo zavrite nabíjací konektor na kolobežke ochrannou krytkou.




Vždy nabíjajte batériu v suchom a odvetranom prostredí. Nabíjačku behom nabíjania nikdy neprikrývajte, inak hrozí jej poškodenie. Nabíjačka je určená na používanie v interiéri. Nabíjačka sa môže poškodiť vďaka abnormálnemu vystavovaniu vode, nárazom a pod. V tom prípade sa na ňu nevzťahuje ani záručná lehota.

JAZDNÉ INŠTRUKCIE

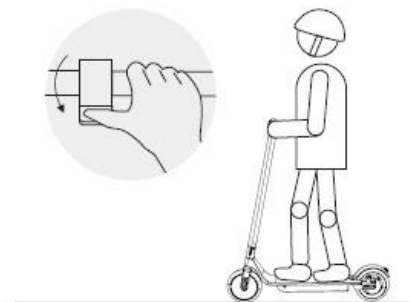
Pred jazdou

1. Zvoľte si voľné priestranstvo.
2. Rozložte kolobežku podľa predchádzajúcich inštrukcií.

Jazda

1. Podržte dlhšie tlačidlo ON/OFF , režim rýchlosti je nastavený na stupeň 1. Toto možno aj počas jazdy.
2. Podľa situácie si môžete nastaviť rôzne rýchlostné stupne-vid. sekciu Popis displeja.
3. Kolobežka je vybavená funkciou Bezpečného štartu. Jednu nohu majte na stupátku a druhou sa odrazte od zeme, až potom pridávajte plyn. Pri zrýchľovaní sa nakloňte mierne do predu. Pre lepšiu stabilitu majte predné chodidlo natočené do smeru jazdy a zadné chodidlo natočené v uhli 70-90° k prednému.

Za jazdy (pri vibráciách) môže skladací mechanizmus vydávať chrastivý zvuk - toto nie je považované za reklamovateľnú vadu.



4. Pokiaľ potrebujete spomaliť alebo sa pred Vami vyskytne behom jazdy osoba či iná prekážka, stlačte brzдовú páčku. Tá jednak odpojí motor a jednak kolobežku brzdí. Pri brzdení sa mierne nakloňte dozadu, predídete tak nadmernému opotrebovaniu skladacieho mechanizmu rámu a riadidel.

Zastavenie

Pridržaním brzdovej páky prerušíte napájanie motora a zastavíte. Pred úplným zastavením položte jednu nohu na zem.

Vyhnete sa tak prudkému brzdzeniu, inak hrozí nebezpečenstvo šmyku, nadmerné opotrebovanie pneu či nestabilná jazda.

Upozornenie

1. Kolobežku nepoužívajte v mrazoch pod -5°C (pri teplotách pod $+5^{\circ}\text{C}$ sa skraca dojazdová vzdialenosť až o 30%). Pokiaľ je povrch mokrý, neodporúčame jazdiť vyššou rýchlosťou ako 10 km/h a prudko brzdiť, inak hrozí nebezpečenstvo šmyku.

2. **Nikdy nešliapte na zadný blatník!**



ÚDRŽBA

Brzdy

Brzdové doštičky sa postupne opotrebovávajú. Brzdy možno po určitom opotrebovaní dotiahnuť - vid. sekcia Pred prvou jazdou. Pokiaľ sú brzdvé doštičky opotrebované, je potrebné ich vymeniť - pre náhradné diely kontaktujte Vášho predajcu.

Batéria

Batéria má životnosť až 600 nabíjacích cyklov. Pokiaľ je opotrebovaná batéria úplne nabitá a napriek tomu na kolobežke prejdete iba polovicu vzdialenosti než pri jej zaobstaraní, odporúčame batériu vymeniť za novú.

Skrutky

Pred každou jazdou skontrolujte skrutky na kolobežke a poprípade ich dotiahnite.

Kolobežku nevystavujte dlhodobo slnečnému žiareniu, mrazom či veľmi vlhkému prostrediu. Kolobežku po použití očistite.

NEFUNKČNOSŤ KOLOBEŽKY

Pokiaľ kolobežka nefunguje správne, postupujte následovne:

- a/ Skontrolujte, že je kolobežka zapnutá
- b/ Skontrolujte stav kapacity batérie na displeji
- c/ Skontrolujte, že kolobežka nie je zabrzdená

Elektrická kolobežka CITY BOSS DUO

Pokiaľ vyššie uvedená kontrola nepomôže alebo ste závalu zistili, kontaktujte svojho predajcu.

LIKVIDÁCIA BATÉRIE

Použitá batéria sa nepovažuje za odpad domácnosti. Je považovaná za chemický odpad a musí byť zlikvidovaná ekologickým spôsobom. Odneste jej do zberného kontajnera pre elektroodpad alebo do zberného dvora.

ZÁRUČNÉ PODMIENKY

Záruka je poskytovaná na súčiastky či továrenské spracovanie kolobežky. Záruka sa vzťahuje iba na kolobežky zakúpené od predajcu elektrických kolobežiek CITY BOSS.

Na kolobežku a jej komponenty je platná záručná lehota 2 roky. Na obvyklé opotrebovanie (kapacita batérie, pneu a pod.) sa záruka nevzťahuje.

Záruka sa taktiež nevzťahuje na závady spôsobené pri:

a/ komerčnom používaní výrobku, nehode, zneužití, nedbalosti, náraze, príliš vysokej teplote či vlhkosti prekračujúcej povolené limity, nesprávnej inštalácií, nesprávnom používaní,

nesprávnej údržbe či úpravach kolobežky

b/ používaní výrobku v rozpore s návodom na použitie

c/ vade zapríčinennej iným vybavením či neoriginálnymi dielmi

Záruka nebude uznaná, pokiaľ bol výrobok rozobraný či opravovaný nesprávnou osobou. Záruka platí u predajcu, u ktorého ste si kolobežku zakúpili.

Pre prípadné zasielanie kolobežky na servis si uchovajte originálny obal.

TECHNICKÉ PARAMETRE

Model	Výkon	Kapacita batérie	Napätie	Dojazd*	Max. nosnosť	Max. rýchlosť	Veľkosť pneu	Hmotnosť	Typ batérie	Rýchlosť nabíjania
DUO 7	350 W	7,5 Ah	36 V	až 25 km	120 Kg	cca 25 Km/h	8,5"	15,5 kg	Li-Ion	cca 5 h
DUO 12	350 W	12,5 Ah	36 V	až 40 km	120 Kg	cca 25 Km/h	8,5"	16,6 kg	Li-Ion	cca 8 h
DUO 16	350 W	16 Ah	36 V	až 50 km	120 Kg	cca 25 Km/h	8,5"	16,6 kg	Li-Ion	cca 10 h

*Závisí na hmotnosti jazdca, členitosti terénu, štýlu jazdy, teplote, opotrebovaní batérie, a pod.

Dovozca a servisné dotazy: Epic s.r.o., www.cityboss.eu, E: info@cityboss.eu